



Bericht über Maßnahmen zur Umsetzung der Radverkehrskonzeption der Stadt Halle (Saale) in den Jahren 2018 bis 2021

(Informationsvorlage)

1. Veranlassung

Mit Beschluss Nr. V/2012/11160 hat der Stadtrat die derzeit gültige Radverkehrskonzeption der Stadt Halle (Saale) beschlossen¹. In den Jahren 2015 und 2020 folgten Beschlüsse zum Umsetzungsplan der Radverkehrskonzeption.

Der vorliegende Bericht bezieht sich auf diese Radverkehrskonzeption der Stadt Halle (Saale) und informiert über die in den Jahren 2018 bis einschließlich 2021 realisierten Maßnahmen. Dabei wird insbesondere auf die in der Radverkehrskonzeption enthaltene Prioritätenliste (Anlage 10 der Radverkehrskonzeption) Bezug genommen. Es wird aber auch über Maßnahmen informiert, die nicht explizit in der Radverkehrskonzeption aufgeführt sind, die aber ebenfalls zur Radverkehrsförderung in der Stadt Halle (Saale) beitragen.

2. Maßnahmen zur Herstellung des Radverkehrs-Hauptnetzes

In Punkt 4 der Radverkehrskonzeption der Stadt Halle (Saale) wird ausführlich auf das Thema des Radverkehrs-Hauptnetzes eingegangen. Die diesbezüglichen Maßnahmen und deren Prioritäten sind in Anlage 10 zur Radverkehrskonzeption aufgeführt. Im Folgenden werden die Maßnahmen benannt, die in den Jahren 2018 bis einschließlich 2021 realisiert wurden.

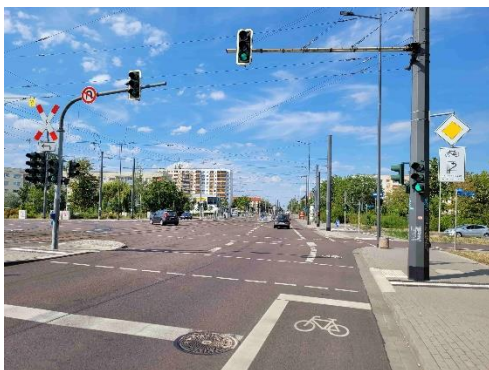
Grundsätzlich ist hierzu anzumerken, dass im Rahmen mehrerer Förderprogramme wie z. B. dem Stadtbahnprogramm oder dem Programm zur Schadensregulierung nach dem Hochwasser 2013 auch Maßnahmen realisiert wurden, die zur Radverkehrsförderung beitragen.

2.1 Rubrik: Grundhafter Straßenaus- und Straßenneubau (einschl. Straßensanierungen)

Aus dieser Rubrik wurden in den Jahren 2018 bis 2021 folgende Straßenbauvorhaben (einschließlich Folgemaßnahmen im Rahmen des Stadtbahnprogrammes) realisiert.

¹ Die Radverkehrskonzeption kann aufgerufen werden unter www.radverkehr.halle.de, Rubrik: Radverkehrskonzeption der Stadt Halle (Saale).

Straße	Ausbau- länge ² (in m)	Art der Radverkehrsführung
Berliner Straße (Bereich Anschluss Europachaussee)	300	beidseitige Gehwege mit Freigabe für Radverkehr
Europachaussee (zwischen Delitzscher Straße und Hobergweg)	1.650	einseitiger gemeinsamer Geh- und Radweg für beide Richtungen
Grimritzer Damm (zwischen Zur Saaleaue und Weinbergweg)	1.250	beidseitige Radwege oder Radfahrstreifen
Große Steinstraße (zwischen Mittelstraße und Ludwig-Stur-Straße)	450	einseitiger Schutzstreifen und Fahrbahn
Joliot-Curie-Platz	150	einseitiger Schutzstreifen und Fahrbahn
Merseburger Straße (zwischen Riebeckplatz und Türkstraße)	900	beidseitige Radwege oder Radfahrstreifen
Paul-Suhr-Straße (zwischen Südstadt-ring und Murmansker Straße)	350	beidseitige Radwege oder Radfahrstreifen
Reideburger Landstraße (Bereich Anschluss Europachaussee)	250	einseitiger Gehweg mit Freigabe für Radverkehr in beiden Richtungen
Rudolf-Ernst-Weise-Straße (zwischen Merseburger Straße und Buddestraße)	100	beidseitige Radwege und Schutzstreifen
Salzmünder Straße (zwischen Lieskauer Straße und Heidebahnhof)	700	beidseitige Gehwege mit Freigabe für Radverkehr
Teutschenthaler Landstraße im Bereich Knoten B 80 (Baumaßnahme der Landesstraßenbaubehörde)	500	einseitiger Gehweg mit Freigabe für Radverkehr in beiden Richtungen
Gesamtlänge:	6.600	



Radfahrstreifen in der Paul-Suhr-Straße



Radverkehrsanlagen am Grimritzer Damm

² Werte wurden auf 50 m gerundet.



Radverkehrsanlage in der Merseburger Straße



Gemeinsamer Geh- und Radweg entlang der Europachaussee

2.2 Rubrik: Herstellung einer fahrradfreundlichen Fahrbahnoberfläche

Aus dieser Rubrik wurde in den Jahren 2018 bis 2021 folgendes Vorhaben realisiert.

Straße	Ausbau-Länge (in m)	Art der Radverkehrsführung
Kleine Steinstraße	150	auf der Fahrbahn
Gesamtlänge:	150	

2.3 Rubrik: Bau von straßenbegleitenden Geh- und Radwegen

Aus dieser Rubrik wurden in den Jahren 2018 bis 2021 folgende Vorhaben realisiert.

Straße	Ausbau-Länge (in m)	Art der Radverkehrsführung
Delitzscher Straße (zwischen Reideburg und Autobahnanschlussstelle Halle-Ost/ Gewerbegebiet Starpark)	300	einseitiger gemeinsamer Geh- und Radweg für beide Richtungen
Nordstraße	1.550	einseitiger gemeinsamer Geh- und Radweg und Gehweg mit Freigabe für Radverkehr in beiden Richtungen
Gesamtlänge:	1.850	

Ein Dienst von www.halle.de



Gemeinsamer Geh- und Radweg zwischen Reideburg und dem Gewerbegebiet Starpark



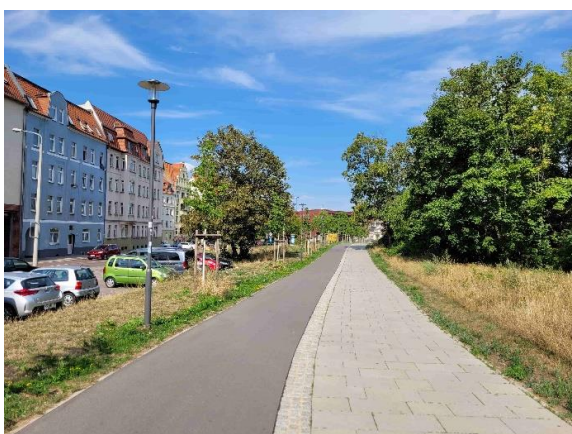
Gehweg mit Freigabe für Radverkehr entlang der Nordstraße

2.4 Rubrik: Sonstige bauliche Maßnahmen

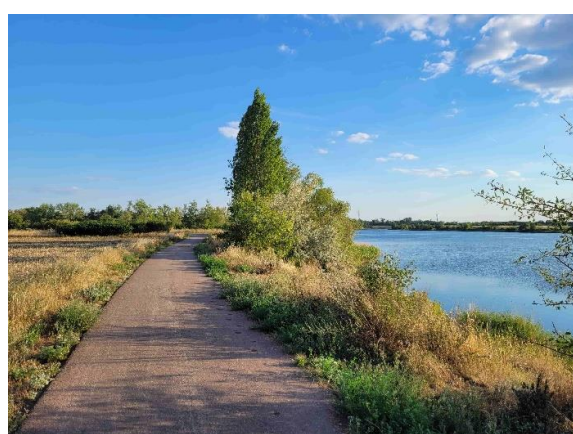
Aus dieser Rubrik wurden in den Jahren 2018 bis 2021 folgende Vorhaben realisiert.

2.4.1 Investive Maßnahmen

Vorhaben	Ausbau-Länge (in m)	Anmerkungen
Geh- und Radwege Glaucha/ Steg	450	
Weg am Nordostufer Hufeisensee	700	
Weg an der Südseite Hufeisensee	1.000	
Gesamtlänge:	2.150	



Geh- und Radweg im Bereich Steg



Weg am Nordufer des Hufeisensees

22.12.2022

Ein Dienst von www.halle.de

2.4.2 Unterhaltungsmaßnahmen

Vorhaben	Ausbau-Länge (in m)	Anmerkungen
Dessauer Straße	200	zwischen Berliner Chaussee und Landrain
Paracelsusstraße	300	zwischen Lessingstraße und Gudrun-Goeseke-Straße
Gesamtlänge:	500	

2.4.3 Schadensregulierung nach dem Hochwasser 2013

Vorhaben	Ausbau-Länge (in m)	Anmerkungen
Pfälzer Straße	300	mit asphaltierter Fahrbahn
Robert-Franz-Ring	450	mit Herstellung beidseitiger Schutz- und Radfahrstreifen
Saale-Promenade zwischen Riveufer und Klausberge	700	
Saale-Radweg zwischen Planena und Stadtgrenze	500	
Saale-Radweg zwischen Talstraße und Schwanenbrücke	900	
Talstraße zwischen Rampe Kröllwitzer Straße und Ernst-Grube-Straße (einschl. Weg unmittelbar neben der Saale)	700	
Gesamtlänge:	3.550	



Robert-Franz-Ring nach dem Umbau



Weg entlang der Saale im Bereich Talstraße

22.12.2022



Ein Dienst von www.halle.de



Saale-Radweg zwischen Talstraße und Schwanenbrücke



Pfälzer Straße nach dem Umbau

2.5 Rubrik: Verkehrsorganisatorische Maßnahmen

Aus dieser Rubrik wurden in den Jahren 2018 bis 2021 folgende Vorhaben realisiert.

Vorhaben	Länge (in m)	Anmerkungen
Bernburger Straße – Markierung eines Radfahrstreifens	300	einseitig auf Westseite
Ernst-Grube-Straße – Markierung von Radfahrstreifen	300	beidseitig zwischen Weinbergweg u. Talstraße
Kreuzvorwerk – Ausweisung eines gemeinsamen Geh- und Radweges und Markierung eines Radfahrstreifen	500	einseitig zwischen Dölauer Straße und Zufahrt Gelände SV Halle (Kampfsportzentrum)
Pfännerhöhe – Ausweisung eines gemeinsamen Geh- und Radweges	100	einseitig zwischen Merseburger Straße u. Turmstraße
Gesamtlänge:	1.200	



Radfahrstreifen in der Bernburger Straße



Radfahrstreifen in der Ernst-Grube-Straße

22.12.2022



Radfahrstreifen in der Straße Kreuzvorwerk

Eine Auswertung zum Thema der Zulassung des Radverkehrs entgegen von Einbahnstraßen ergab, dass bis einschließlich des Jahres 2021 in der Stadt Halle (Saale) **88 von insgesamt 169 Einbahnstraßen** für den Radverkehr in beiden Richtungen frei gegeben waren. Das sind ca. **52 %** aller Einbahnstraßen. Eine diesbezügliche Auflistung der Einbahnstraßen ist als Anlage 1 beigefügt.

Anlage 2 gibt eine graphische Übersicht zum Umsetzungsstand des Radverkehrs-Hauptnetzes entsprechend der Radverkehrskonzeption der Stadt Halle (Saale).

Die Entwicklung der Gesamtlänge der Radverkehrsanlagen ist der Anlage 3 zu entnehmen. Demnach betrug zum Ende des Jahres 2021 die Gesamtlänge der Radverkehrsanlagen im Stadtgebiet Halle (Saale) ca. **119 km**.

3. Weitere Bestandteile der Radverkehrsinfrastruktur

3.1 Errichtung von Fahrradabstellanlagen

In den Jahren 2018 bis 2021 hat die Stadtverwaltung an folgenden Standorten im öffentlichen Bereich neue Fahrradabstellplätze errichtet.

Jahr 2018:

Nr.	Örtlichkeit	Anzahl der Fahrradbügel	Anzahl der Abstellplätze
1	Bernburger Straße, vor Haus Nr. 14	7	14
2	Bernburger Straße, vor Haus Nr. 16	4	8
4	Hallenbad Saline	6	12
5	Karl-Liebknecht-Straße, vor Haus Nr. 23a	4	8
6	Kleine Marktstraße	4	8
7	Lettin, Bushaltestelle Richtung Kröllwitz	1	2
8	Ludwig-Wucherer-Straße, vor EDEKA	4	8
9	Ludwig-Wucherer-Straße, vor Haus Nr. 25	4	8
10	Ludwig-Wucherer-Straße, vor Haus Nr. 63	6	12
11	Mühlberg, Bereich Durchgang Kl. Ulrichstraße	6	12

22.12.2022



Ein Dienst von www.halle.de

12	Riebeckplatz, vor Haus Nr. 7 u. 8	6	12
13	Rundweg Hufeisensee Südseite	2	4
14	Spielplatz hinter Peißnitzhaus	5	10
15	Sporthalle am Bildungszentrum	5	10
16	Straßenbahn-Endstelle Elsa-Brändström-Straße	9	18
17	Torstraße	7	14
18	Verwaltungsgebäude Am Stadion 5 (Ostseite)	5	5
19	Verwaltungsgebäude Am Stadion 5 (Westseite)	16	32
	Gesamt:	101	197

Jahr 2019:

Nr.	Örtlichkeit	Anzahl der Fahrradbügel	Anzahl der Abstellplätze
1	Dessauer Straße, vor Sparkasse	15	30
2	Große Steinstraße	15	30
3	Oberburg Burg Giebichenstein	4	8
4	Thomasiusstraße	16	32
5	Schule am Holzplatz (außerhalb der Umzäunung)	21	42
	Gesamt:	71	142

Jahr 2020:

Nr.	Örtlichkeit	Anzahl der Fahrradbügel	Anzahl der Abstellplätze
1	Carl-von-Ossietzky-Straße/ Schillerstraße	12	24
2	Dorotheenstraße, oberhalb Treppe	10	20
3	Glauchau/ Steg (Freifläche)	7	14
4	Humboldtstraße/ Schillerstraße	6	12
5	Humboldtstraße/ Goethestraße/ Wielandstraße	13	26
6	Reilstraße, vor Einfahrt REWE	3	6
7	Röpziger Straße (Bereich Spielplatz)	7	14
8	Rundweg Hufeisensee Nordostseite	4	8
9	Talstraße, Abzweig Rampe Kröllwitzer Straße	2	4
	Gesamt:	64	128

Jahr 2021:

Nr.	Örtlichkeit	Anzahl der Fahrradbügel	Anzahl der Abstellplätze
1	August-Bebel-Straße/ August-Bebel-Platz	7	14
2	Bernburger Straße, vor Fahrraddies	9	18
3	Dreyhauptstraße, vor Lichthaus	2	4
4	Franckeplatz (Nordostecke)	3	6
5	Forsterstraße/ Krukenbergstraße	12	24
6	Hansering (vor Haus Nr. 3)	3	6
7	Läuferweg, Südwesteingang Stadion	25	50
8	Leichtathletikhalle Brandberge, Besuchereingang	33	66

22.12.2022



Ein Dienst von www.halle.de

9	Leichtathletikhalle Brandberge, Sportlereingang	4	8
10	Nietlebener Straße, Eingang Stadion Neustadt	14	28
11	Reilstraße (vor Haus Nr. 28, Stadtteilbibliothek Nord)	4	8
12	Riveufer (vor Kita Spielkiste)	5	10
13	Robert-Franz-Ring	7	14
14	Salzmünder Straße, Haltestelle A.-Oelsner-Straße	2	4
15	Scheibe A (West- und Ostseite)	65	130
16	Sporthalle am Steg	13	26
17	Stadtforststraße, Haltestelle Sparkasse Dölau	4	8
18	Stadtteilbibliothek West (Zur Saaleue 25a)	6	12
	Gesamt:	218	436

In der Gesamtsumme wurden somit in den Jahren 2018 bis 2021 **903 neue Fahrradabstellplätze** hergestellt.



Fahrradbügel an der Straßenbahn-Endstelle
Elsa-Brändström-Straße



Fahrradbügel in der Ludwig-Wucherer-Straße



Fahrradbügel am August-Bebel-Platz



Fahrradbügel an der Kreuzung Schillerstraße/
Carl-von-Ossietzky-Straße

In Zusammenarbeit mit der Stadtmarketinggesellschaft Halle (Saale) und mit Unterstützung der Saalesparkasse wurden im Grasweg vier Fahrradboxen errichtet. Diese sind auch mit Lademöglichkeiten für E-Bikes ausgestattet, so dass es für Radtouristen möglich ist, die Fahrräder dort mit Gepäcktaschen sicher abzustellen und gleichzeitig die Akkus der Fahrräder aufzuladen.

22.12.2022



Ein Dienst von www.halle.de



Fahrradboxen im Graseweg

3.2 Fahrradwegweisung

In Zusammenarbeit mit der Stadtmarketinggesellschaft Halle (Saale) und mit Unterstützung der Saalesparkasse wurden im Jahr 2021 auch zahlreiche Maßnahmen zur Verbesserung der Beschilderung und Markierung touristischer Radrouten im Stadtgebiet Halle (Saale) umgesetzt. So wurden entlang des Saale-Radweges acht zusätzliche Wegweiser mit Ziel- und Entfernungsangaben und drei Ortsnamensschilder (in Lettin und Planena) installiert. Um Radtouristen gezielt in das Stadtzentrum mit seinen Sehenswürdigkeiten zu führen, wurde mit insgesamt 36 Schildern eine City-Radroute als Alternativroute zum Saale-Radweg in beiden Richtungen ausgewiesen.

Hinsichtlich einer bestmöglichen Orientierung für Radtouristen wurden an 15 Stellen Bodenmarkierungen mit dem Logo des Saale-Radweges und Richtungspfeilen aufgebracht.

Außerdem wurde auch die Ausschilderung der Radroute Halle – Petersberg – Fuhne verbessert und ergänzt.



Zusätzliche Wegweiser am Saale-Radweg



Neue Wegweiser an der Radroute Halle – Petersberg – Fuhne

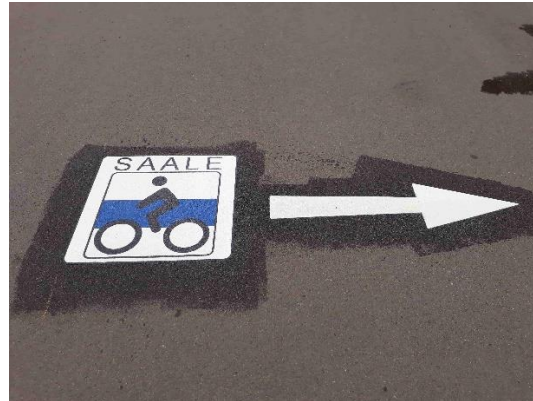
22.12.2022



Ein Dienst von www.halle.de



Wegweiser entlang der City-Radroute und zu den Fahrradboxen im Grasweg



Bodenmarkierungen am Saale-Radweg

4. Maßnahmen der Information, Öffentlichkeitsarbeit und Werbung

Wichtigstes Medium hinsichtlich der Information und Öffentlichkeitsarbeit zum Radverkehr in Halle (Saale) ist die Internetseite www.radverkehr.halle.de. Hier sind u. a. die kompletten Inhalte der gültigen Radverkehrskonzeption der Stadt Halle (Saale) zu finden. In der Rubrik „Aktuelles“ wird über aktuelle Radverkehrsthemen in Halle (Saale) informiert. Bei den Tourenvorschlägen sind insgesamt 26 Radtouren in und um Halle (Saale) aufrufbar. Ferner werden Veröffentlichungen zum Radverkehr, wie z. B. der Rad- und Wanderstadtplan oder das Faltblatt zum Saaleradweg in Halle (Saale) vorgestellt bzw. zum Download angeboten. Außerdem kann eine Liste mit Zuständigkeiten und Ansprechpartnern rund ums Radfahren aufgerufen werden.

Im Jahr 2019 wurde die „Arbeitsgemeinschaft fahrradfreundliche Kommunen“ in Sachsen-Anhalt (AGFK LSA) gegründet. Die Stadt Halle (Saale) ist seitdem Mitglied in dieser Arbeitsgemeinschaft. Die AGFK LSA verfolgt das Ziel, Werbung für das Radfahren im Land zu machen und sich für den weiteren Ausbau der Infrastruktur für den Radverkehr einzusetzen. Ende des Jahres 2021 wurde mit Unterstützung der AGFK LSA am Peißnitzhaus eine Ladesäule für E-Bikes errichtet.



Ladesäule für E-Bikes am Peißnitzhaus

22.12.2022

5. Runder Tisch Radverkehr

Der Runde Tisch Radverkehr ist ein von der Stadt Halle (Saale) einberufenes Gremium, in dem Akteure aus verschiedenen Behörden, Institutionen, politischen Gruppierungen, Vereinen u. a. über Möglichkeiten der Verbesserung der Radverkehrsbedingungen in der Stadt Halle (Saale) beraten. Dabei ist der Kreis auch offen für interessierte Radfahrerinnen und Radfahrer.



Sitzung am Runden Tisch Radverkehr

In den Jahren 2018 bis 2021 fanden insgesamt **16 Sitzungen** am Runden Tisch Radverkehr statt. Eine Übersicht über alle am Runden Tisch Radverkehr behandelten Themen befindet sich in Anlage 4. Sämtliche Niederschriften zu den einzelnen Sitzungen sind zu finden auf www.radverkehr.halle.de, Rubrik „Runder Tisch Radverkehr“.

Anlagen:

- Anlage 1: Auflistung: Einbahnstraßen in Halle (Saale) mit Umsetzungsstand der Zulassung des Radverkehrs in Gegenrichtung,
- Anlage 2: Karte: Umsetzungsstand des Radverkehrs-Hauptnetzes entsprechend der Radverkehrskonzeption der Stadt Halle (mit Netzergänzungen 2019),
- Anlage 3: Auflistung: Radverkehrsanlagen im Stadtgebiet Halle (Saale),
- Anlage 4: Auflistung: Themen der Sitzungen am Runden Tisch Radverkehr